

« ANALYSE ET CONCEPTION D'UN SYSTEME INFORMATISE POUR LA GESTION D'ENTERREMENT DANS UN CIMETIERE » CAS DU CIMETIERE MODERNE PARADISO A KISANGANI

Ir Faysal Baonga Ngongo*

**Corresponding Author:*

Summary

If we look at the world's major companies, we soon realize that they can carry out more complex work in a fraction of the time using machines, which would otherwise cost them a lot of manual labour. Looking at our country in general, and our province in particular, from this angle, we see that most of our work is done manually in both public and private establishments. This is a major challenge that has never ceased to challenge us, as sons of the country, to think effectively about the needs of the Congolese people in general, and the province of Tshopo in particular. That's why it's important for researchers to take note of previous works, which focus on part of the subject they're studying. Of course, the modern cemetery in Kisangani is experiencing difficulties in registering burials, as manual procedures often lead to the risk of losing documents and filing archives. This form of work often causes harm.

So by implementing a new computerized information system for the cemetery under review will be able to resolve some of the difficulties of the procedure long used manually.

Resume

En observant les grandes entreprises du monde, on se rend vite compte qu'elles réalisent des travaux plus complexe en de fraction de temps très réduit à l'aide de machine, ce qui leur couterait des fournis de travaux manuellement. En examinant la situation de notre pays en général et de notre province en particulier, sous cette aspect, nous nous observons que la plus grande partie de nos travaux sont faites manuellement dans des établissements publics que privé. Ceci constitue un défi majeur qui n'a cessé de nous interpeler comme fils du pays à pouvoir penser efficacement aux besoins du peuple congolais, en général et de la province de la tshopo en particulier. D'où il est important que le chercheur puisse prendre connaissance des travaux précédant qui portent surtout à une partie de l'objet qu'il étudie. Certes les difficultés connaissent le cimetière moderne de Kisangani pour l'enregistrement des enterrements, suite aux procédures manuels entraînent souvent les risques, de perte de document, et le classement des archives. Cette forme de travail cause souvent préjudice.

Ainsi en mettant en place un nouveau système d'information informatisé pour au cimetière sous examen pourra résoudre certaines difficultés de la procédure utilisé longtemps manuellement. Au vue de ces résultats, il est important de comprendre que nos hypothèses ont été confirmées

INTRODUCTION

L'informatique étant une science de traitement automatique de donnée s'avère bénéfique dans tous les domaines qu'il soit scientifiques ou professionnels, privé ou public.

En observant les grandes entreprises du monde, on se rend vite compte qu'elles réalisent des travaux plus complexe en de fraction de temps très réduit à l'aide de machine, ce qui leur couterait des fournis de travaux manuellement.

En examinant la situation de notre pays en général et de notre province en particulier, sous cette aspect, nous nous observons que la plus grande partie de nos travaux sont faites manuellement dans des établissements publics que privé. Ceci constitue un défi majeur qui n'a cessé de nous interpeler comme fils du pays à pouvoir penser efficacement aux besoins du peuple congolais, en général et de la province de la tshopo en particulier. D'où il est important que le chercheur puisse prendre connaissance des travaux précédant qui portent surtout à une partie de l'objet qu'il étudie.

Certes les difficultés connaissent le cimetière moderne de Kisangani pour l'enregistrement des enterrements, suite aux procédures manuels entraînent souvent les risques, de perte de document, et le classement des archives. Cette forme de travail cause souvent préjudice.

C'est pourquoi, le choix d'un système d'informatique avec ses influences devant permettre de fluidifier le processus de traitement, des commandes et d'éviter la falsification.

Les questions suivantes aborderont normalement cette thématique

- ❖ Le cimetière paradiso connaîtrait-il des difficultés dans la gestion des enregistrements des enterrements ?
- ❖ La mise en place d'un système informatique aurait-elle un impact sur la bonne gestion des enregistrements des enterrements dans ledit cimetière ?

Ainsi les questions ci-haut nous tenteront de les repoudres provisoirement de la manière suivante :

- ❖ Le cimetière paradiso connaîtrait de difficultés suite à l'utilisation de gestion manuelle.
- ❖ La mise en place d'une analyse et conception informatique aurait un impact sur la procédure de ladite gestion

Sans objectif préalable pour tout travail scientifique digne de ce non, il est peu de chance l'on aboutisse à un résultat conséquent et logique, nous nous fixer l'objectif dans cet exercice, de mettre en place une analyse capable de faire circuler les informations comme il se doit, mettre à la disposition du cimetière une conception informatique qui mettra fin aux difficultés en améliorant ladite gestion.

La méthode merise est une méthode de conception de développement et de réalisation de projet informatique. Le but de cette méthode est d'arriver à concevoir un système d'information. La méthode merise est basée sur la séparation de donnée et de traitement effectué en plusieurs modèles conceptuels et physiques.

En effet, pour la collecte des données, nous avons utilisé la technique documentaire, d'observation et l'interview

- ❖ La technique documentaire : Elle nous a permis grâce à la consultation des fonds documentaires trouvés dans les bibliothèques de mieux comprendre la gestion des enregistrements des enterrements et le système d'information informatisé. Les documents consultés à la bibliothèque nous ont livré des indications sur la procédure de gestion des enregistrements des enterrements.
- ❖ La technique d'observation : Elle nous a permis de s'approche du terrain de recherche pour instruire ce qui se fait et comment cela se réalise.
- ❖ La technique d'interview : Cette technique servit de poser des questions aux interlocuteurs afin des collecter les données. Nous l'avons fait pour nous faciliter de poser des questions auprès de personnes charger pour l'enregistrement des enterrements dudit cimetière afin de collecter les données concernant notre étude.

Dans la science, par souci de précision, il est impérieux de circonscrire une étude dans les limites du temps et de l'espace. Dans le temps, nous avons porté notre analyse sur la période allant de 1 an soit de 2020 au -2021. Et dans l'espace l'étude a pour cadre le cimetière moderne de Kisangani paradiso.

L'article consenti est fractionné en 3 sections, la première portera sur les considérations et explications, la deuxième sera concentrée sur l'analyse du système d'information existant et la dernière sera borné sur la conception du système d'information automatisé et recommandation.

CONSIDERATIONS GENERALE ET EXPLICATION

En république démocratique du Congo il y a une loi qui régisse le cimetière et la disparation définie des personnes (la mort), l'ordonnance du 14 février 1914 service des inhumations et police des cimetières, qui par de toutes les procédures de l'inhumation (enterrement)

Définitions

Analyse : le mot analyse est employé dans de différentes matières. Ces différentes significations ne partagent pas seulement le même nom, mais sont véritablement des applications particulières d'un concept commun. Pour notre cas nous allons plus se focaliser par l'analyse informatique et particulièrement dans la conception de logiciel et de génie logiciel. C'est une première phase d'une conception du système d'information ramenant à la réalisation d'un applicatif automatique.

Conception met œuvre un ensemble d'activités qui à partir d'une demande d'information d'un processus permettant la conception, l'écriture et la mise au point d'un logiciel jusqu'à sa livraison au demandeur.

Système informatique est un ensemble organisé de ressources qui permet de collecter, stocker, traiter et distribuer de l'information en général grâce à un réseau d'ordinateur, il s'agit d'un système socio-technique composé de deux sous-système, l'un social et l'autre technique.¹

Enterrement ou inhumation : c'est une rite funéraire pratique dans la majorité des cultures, consistant pour l'essentiel à l'enfouissement d'un cadavre ou d'un cercueil le contenant, dans le sol ou dans un caveau aménagé dans le sol².

Cimetière : Un cimetière un groupement de sépultures parfois attenant à un lieu de culte. Espace funéraire qui apparaît au moyen âge, il se distingue du champ funéraire préhistorique qui n'abrite pas de monument, et de la nécropole antique qui est nettement séparée des lieux de culte³.

Sépultures : Est une tombe ou son déposés un corps ou les restes d'un corps mort (humain ou animal). Ce lieu est ensuite comblé ou recouvert. Cet acte, appelé inhumation, est intentionnel au sens anthropologique et s'accompagne généralement d'un rituel.

Funéraire : Un champ funéraire est un groupement des sépultures caractérisé par l'absence initiale de structures hors sol ou de monuments comme les stèles funéraires⁴.

Caveau : c'est une action d'enterrer les morts, par définition l'enterrement est un rite funéraire pratique dans la majorité des cultures consistant, pour l'essentiel l'enfouissement d'un cadavre, ou d'un cercueil le contenant dans le sol ou encore dans un caveau aménagé dans le sol, il est pratiqué dans les jours qui suivent immédiatement avec la participation des parents, des amis, et relations du défunt après certain rite dans le lieu de culte ou dans un lieu généralement public, le cimetière selon le rituel de la religion du défunt. De l'ensevelir dans un tombeau ou lui faire subir une crémation.

Un Décès : Le mot décès étymologiquement c'est la mort naturelle d'une personne, notre pays prévoit de loi pour ce cas, par l'application de l'article 134 du code de la famille livre II,⁵

Tout décès survenu sur le territoire de la République démocratique du Congo doit être déclaré à l'officier de l'état civil du ressort du lieu le décès est survenu.

Rite funéraire : Est un ensemble de geste des rites et de parole et dans certains le danse accompagne l'agonie par la mort d'un être humain pour lui rendre son dernier hommage et en quelque sorte l'accompagner à une cérémonie.

Cercueil : Est un coffre dans le quelle on place un cadavre avant de l'ensevelir dans un tombeau ou lui faire subir une crémation⁶

Obsèques : est un ensemble de gestes, de rites et de parole et dans certains pays de danses, accompagnant l'agonie puis la mort d'un être humain pour lui rendre hommage et, en quelque sorte l'accompagnement grâce à une cérémonie.

Crémation : La crémation a été institutionnalisée en Asie par le bouddhisme et l'hindouisme, étant avec l'enterrement l'une des techniques les plus communément utilisées par le groupe humain. Elle est une technique visant de brûler et réduire en cendre le corps d'un être humain mort.

¹ De COURCY R., les systèmes d'information en réadaptation, Québec, Réseau international CIDIH et facteurs environnementaux, 1992 no 5 vol.1-2 p.7-10.

² YVETTE DUVAL, auprès de saints, corps et âme « ad santos » études augustinennes 1988, P54-55

³ MICHEL LAUWERS et AURELIE ZEMOUR ; qu'est-ce qu'une sépulture ? humanités et systèmes funéraires de la préhistoire à nos jours. 2016

⁴ MICHEL LAUWERS, Naissance du cimetière. Lieu sacré et terre des morts dans l'occident médiéval, Aubier 2005, P. 394

⁵ Journal officiel de la République démocratique du Congo, cabinet du président de la République, Kinshasa, 15 août 2003, p.2

⁶ Article R2213-20-Code Général des collectivités territoriales- Légifrance

Pompe funèbre : Transport du corps du défunt, le Décès peut intervenir au sein de même du domicile du défunt, mais également à l'extérieur⁷.

PRESENTATION DE PARADISO

Le cimetière moderne de Kisangani PARADISO le lieu de repos de mort entre le soleil et la lune est situé à 11 kilomètre de la ville de Kisangani sur la route qui mené ver l'aéroport international de BANGBOKA. Il est borné : A l'est par l'école de l'excellence (maman OLIVE KABILA), A l'ouest par la concession privé papa WAFINI, Au nos par la société(C.F.T), Au sud le fleuve Congo.

Le cimetière moderne de Kisangani est situé dans la concession de monsieur MUSAFIRI qui est le coordonnateur de ce dite institution elle a une espace de 5000 tombe et dispose d'un hangar, d'un parking, d'une poubelle et de toilette sur une superficie de 3,5 hectare. il dispose de tombe en quartier selon leur tarif, Par contre le vice-gouverneur Léon BASANGU le 20 juin 2016 a l'inauguration qui se fait à sa présence il a demandé au coordonnateur après avoir offrir de service funéraire amélioré qu'il tient compte pouvoir de cout d'achat de la ville de Kisangani Suivant l'ordre de l'hiérarchique du cimetière moderne de Kisangani PARADISO comportent les organes ci-après : le coordonnateur, le directeur général, le caissier, le gérant, secrétaire général, l'intendant, le jardinier, ouvriers, sentinelles Comme tous cimetières la principale activité du cimetière moderne de Kisangani PARADISO lieu de repos de mort est d'offrir le service funéraire amélioré

L'ANALYSE DU SYSTEME D'INFORMATION EXISTANT

Les systèmes de conception qui fonctionne selon des technique réel et les systèmes d'information de gestion, qui emploient des techniques de gestion. Cependant dans notre cas le S.I doit se faire analyser sur base des modèles bien défini en tenant aussi compte de 3 découpage du développement de l'information (la **communication, le traitement et le donnée**) **Communication** : la communication ou échange sont des flux entre les systèmes, notamment de flux d'information ou message **Traitement** : les traitements des messages, flux d'information décrivent les taches à effectuer à la réception pour le flux d'informations. **Données** : la structure de mémorisation des informations est représentée sous une forme qui permet un passage aisé vers les enregistrements informatiques.

C'est pourquoi nous allons décrire dans cet article les modelés suivants le MCC, le MCT et le MCD, du S.I. existant enfin de cerner l'imperfection et d'apporter les améliorations en cas de nécessité.

LE MODELE CONCEPTUEL DE COMMUTATION (M.C.C)

+ **Définition** : le modèle conceptuel de communication est une modélisation des arcs de communication entre différents intervenant ou acteur d'un projet ou d'une application informatique

Description Contextuelle

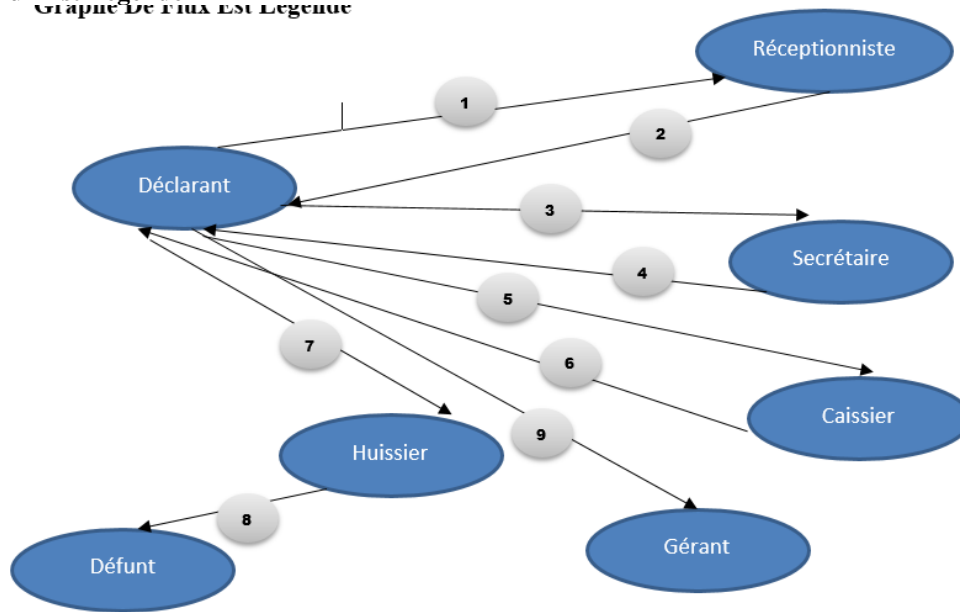
Elle est liée au service concerne par les enregistrements des inhumations dans le cimetière. Elle se présente comme suit : Un déclarant de Décès, il va se renseigne auprès de la réception. Quand le déclarant entre à la réception, le réceptionniste va fournir tous les informations concernant l'enregistrement d'un enterrement donc tous les conductions (modalités), si le déclarant sera satisfait des conditions de ce dite institution alors, le réceptionniste lui envoi chez le secrétaire de l'établissement chez lui qu'il va passer son réservation en montrant le permis d'inhumation accordée par un officier de l'état civil qui va contenir les informations ou l'identité du déclarant et du décès, après avoir présenté le certificat de décès livre par le docteur, après présentation du permis , le déclarant va remplir un formulaire réserver au cimetière pour la réservation , après remplissage de ce formulaire il lui envoi à nouveau chez le caissier pour aller payer le frais d'enterrement , après le paiement la perceptivie va lui remettre un reçu et un jeton contenant le numéro et le quartier a qui le déclarant à passer réservation pour lui faire enregistrer sur le bordereau de versement et encore le caissier lui dirige chez le gérant pour l'enregistrement en rendant copte des information liée au jeton, , le gérant l'enregistre dans le cahier d'enregistrement. Le jour de l'enterrement, après tous la cérémonie de funérailles on amène le corps pour lui rendre son dernier hommage en arrivant au cimetière moderne de Kisangani PARADISO le déclarant remet le jeton l'huissier, lui a son tour vérifie et enterre le corps dans le quartier et numéro énumérer dans le jeton remis par le déclarant.

Recensement Des Acteurs

N°	Acteurs	Positons	Significations
1.	Déclarant	Externe	C'est un mandateur de la famille pour l'enregistrement et déclaration de défunt
2.	Défunt	Externe	C'est une personne rendant l'âme
3.	Réceptionniste	Interne	Celui qui est charger de l'accueil des visiteurs
4.	Secrétaire	Interne	Agent ayant qualité de l'administration du cimetière
5.	Caissier	Interne	Percepteur et celui qui élabore le rapport financier
6.	Huissier	Interne	Agent ayant en charge des travaux d'inhumation et cérémonie de funérailles
7.	Gérant	Interne	En charge d'enregistrement et délivrance de certificat d'inhumation d'un décès

⁷ REGIE BERTAND et ANNE CAROL (dir) aux origine des cimetières contemporaines. Les réformes funéraires de l'Europe occidentale 2016, P.123-180

Graphes De Flux Est Légende
Graphes De Flux Est Légende



Légende

- 1. Renseignement
- 2. Renseignement fourni
- 3. Réservation et présentation permis
- 4. Vérification permis et réservation effectuée
- 5. Paiement frais
- 6. Perception frais
- 7. Présentation preuve de paiement
- 8. Enregistrement
- 9. Remise jeton
- 10. Enterrement

LE MODELE CONCEPTUEL DE TRAITEMENT MCT

C'est un modèle qui explique d'une manière schématique la façon dont les informations circulent à partir des processus, Ce modèle permet donc de représenter de façon schématique l'activité d'un système d'information sans faire référence à des choix organisationnels ou des moyens d'exécution, c'est-à-dire qu'il permet de définir simplement ce qui doit être fait, mais il ne dit pas quand, comment ni où...⁸ Le MCT est constitué d'un enchaînement d'opérations appartenant à un champ d'étude. Chaque opération est déclenchée par un événement unique, ou par plusieurs événements liés par une condition de synchronisation ; l'opération exécute alors des traitements et produit un ou plusieurs résultats, qui peuvent être éventuellement conditionnés par des règles d'émission.

Définition des concepts

L'événement⁹: Un événement représente un changement dans l'univers extérieur au système d'information, ou dans le système d'information lui-même. (Un événement externe est un changement de l'univers extérieur et Un événement interne est un changement interne au système d'information). On représente un événement par une ellipse en trait plein pour les événements internes à l'organisation, en trait pointillé pour les événements externes.

L'opération¹⁰: On appelle Opération un ensemble d'actions effectuées par l'organisme en réaction à un ou plusieurs événements. Une Opération se déroule sans attente externe, elle est interruptible. Cela suppose qu'au moment du déclenchement de l'opération, toutes les données nécessaires au traitement soient connues de l'opérateur. On peut analyser son contenu sous la forme d'un ensemble structuré d'actions. Une opération traduit des choix de gestion et non des choix d'organisation.

Le résultat: Un résultat peut-être un document, un message externe, un nouvel état du SI (nouvelle situation, nouvelles données), créé par une opération, qui peut lui-même jouer le rôle d'événement. Un résultat externe représente une information envoyée à l'extérieur du SI (ex : facture) Un résultat interne est un nouvel état du système d'information (ex : ordre de préparation)

⁸<https://web.maths.unsw.edu.au/~lafaye/CCM/merise/mct.htm> consulté le 09 Juillet 2023 à 10h

⁹ Idem

¹⁰ Chambon J., op. cit., p. 55

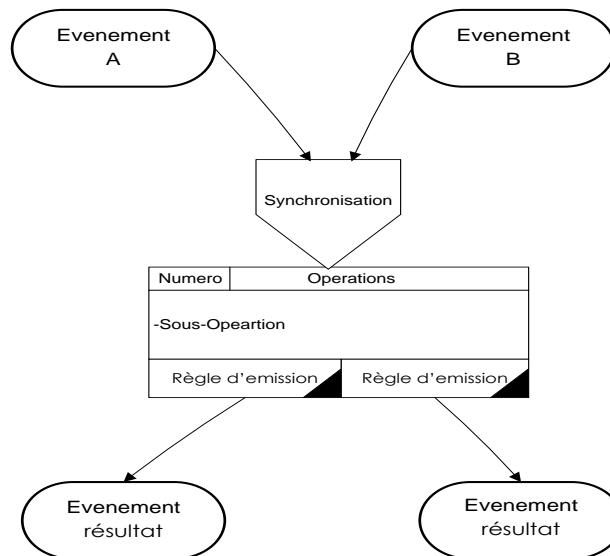
La synchronisation¹¹: La synchronisation d'une opération représente la condition portant sur la liste des événements déclencheurs de l'opération, qui doit être remplie pour que l'opération soit activée ; elle précise les conditions de déclenchement de l'opération.

Règle d'émission : Condition, traduisant les règles de gestion, qui permet d'exprimer des conditions de sortie des résultats. « Remarques : L'expression d'une règle d'émission peut être composée de plusieurs conditions élémentaires reliées par les opérateurs ET, OU. On peut également utiliser l'opérateur NON pour exprimer la négation d'une condition »¹².

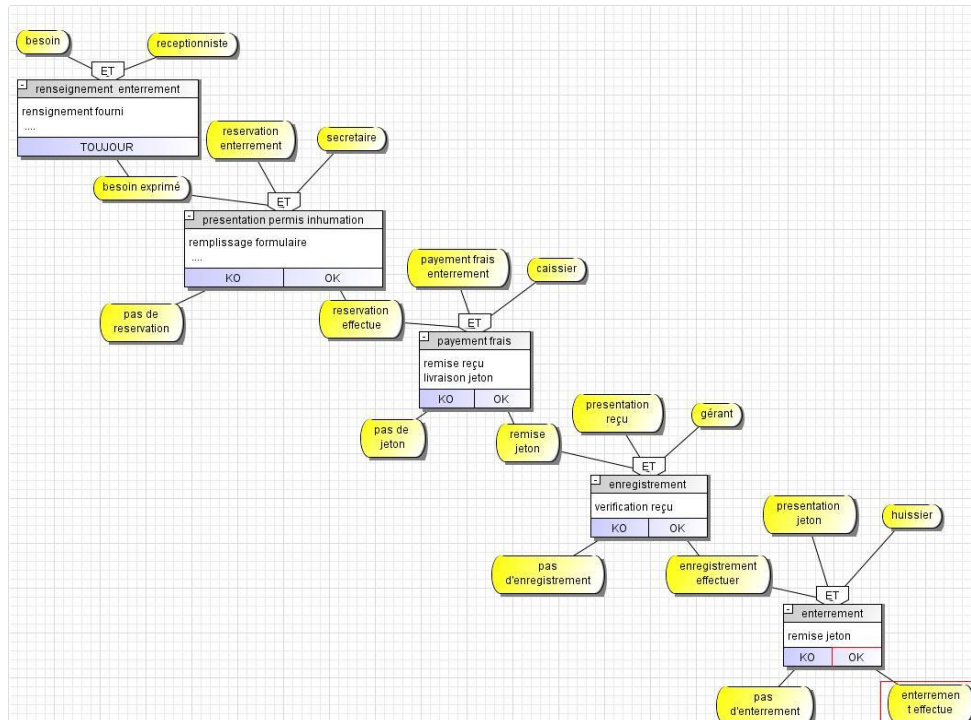
Rôle des règles de gestion : Recensées lors de l'étude de l'existant ou définies pour le futur SI, elles décrivent les enchaînements d'opérations. Elles rendent possible le regroupement des actions au sein d'une seule opération non interrompible au niveau conceptuel

Le processus Ensemble d'opérations au sein d'un même domaine provoqué par un événement extérieur au domaine. Nous allons élaborer notre MCT en se basant sur le graphe de flux que nous avons créé dans la section précédente.

Formalisme



Construction du MCT



¹¹Jacques Chambon, op. cit., p. 84

¹²P.S. Gill, op. cit., p.132

LE MODELE CONCEPTUEL DE DONNEES MCD

Il a pour but de décrire de façon formelle les données utilisées par le système d'information. Il s'agit donc d'une représentation facile et compréhensible de données permettant de décrire le S.I à l'aide d'entité

Définition de concept

- **Entité** : est une représentation d'un élément matériel ou immatériel ayant un rôle dans un système que l'on désire décrire.
- **Identifiant** : est une propriété qui permet de désigner les entités, les occurrences d'une manière unique. Une identifiant un ensemble de propriété permettant de désigner une et ne seul entité
- **Occurrence d'un champ** : c'est le contenu d'un champ ou encore les données d'un champ.
- **Propriété** : c'est une rubrique ou un attribut d'une entité ou relation. Elle peut être de type numérique(N) ou alphabétique (A)

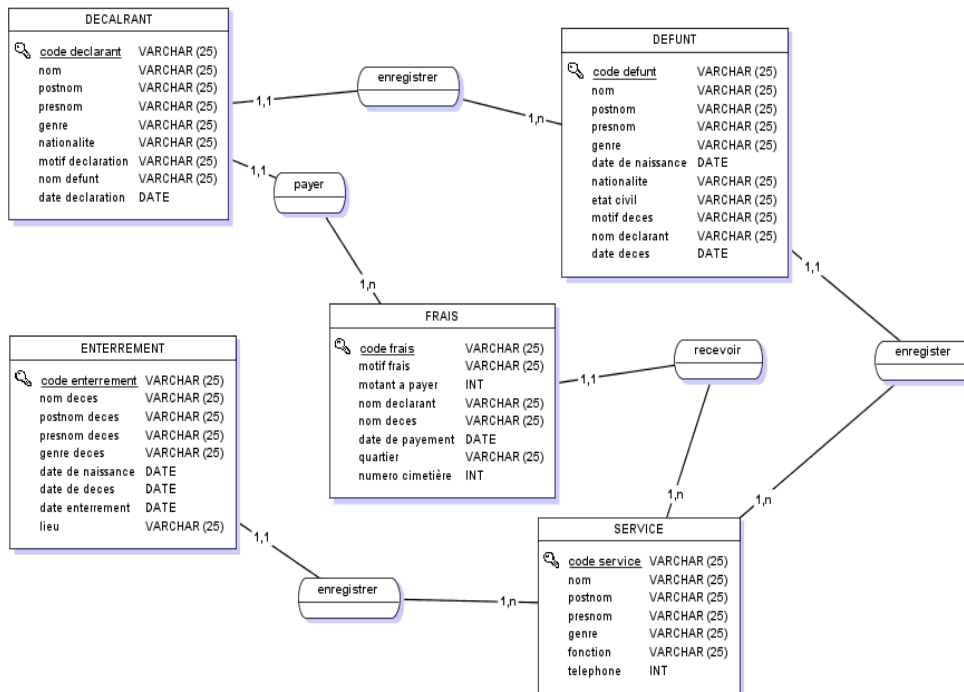
Une propriété est dite :

- ❖ **Elémentaire** : lorsqu'elle ne peut plus décomposable a d'autre propriété
 - ❖ **Concaténer** : lorsqu'on peut se décomposer a d'autre propriété
 - ❖ **Mémorisation** : quand elle peut être stockée sur un rapport destiné à la conservé dans la base d'information du S.I.
 - ❖ **Calculée** : quand elle est déduite des propriétés calculées pour obtenir les résultats
- Relation autrement dit association, les liens sémantiques qui peuvent exister entre plusieurs entités
NB. Une relation peut ou n'est pas de propriétés. Cependant on parle d'une relation porteuse lorsqu'elle contient ou porte de propriété. Une relation qui associe deux entités est dite relation binaire et trois c'est la relation ternaire
 - **Cardinalité** : la cardinalité est le nombre de fois qu'une entité participe à une relation. Elle précise le minimum et le maximum de fois qu'un individu de l'entité peut être concerne par l'association.

Les entités sont :

1. Déclarant
2. Défunct
3. Agent
4. Service
5. Enterrement
6. Frais

La construction de M.C.D existant



Paradiso dispose d'une structure organisationnelle très complexe dont le système d'information, élément très essentiel pour une bonne circulation des informations, nécessite l'intégration de l'outil informatique. Le constat est qu'après une analyse approfondie du système d'information actuel au cimetière, nous avons pu relever des faiblesses dans le traitement de certains processus liés à l'enregistrement des nouveaux enregistrements et à leur gestion car ces derniers se font manuellement.

Les critiques évoquées ci – haut, nous poussent d’avantage d’aller vers notre objectif, celui de faciliter la gestion des enregistrements des enterrements En effet, la mise en place d’une application informatique que nous allons concevoir servira à améliorer le processus des enregistrements des enterrements dans ce dite établissement

CONCEPTION DU SYSTEME INFORMATISE

Définition

La description conceptuelle a permis de représenter le plus fidèlement possible les réalités de l’univers à informatiser. Mais, cette représentation ne peut pas être directement manipulée et acceptée par un système informatique. Il est donc nécessaire de passer du niveau conceptuel à second un niveau plus proche des capacités des systèmes informatiques.

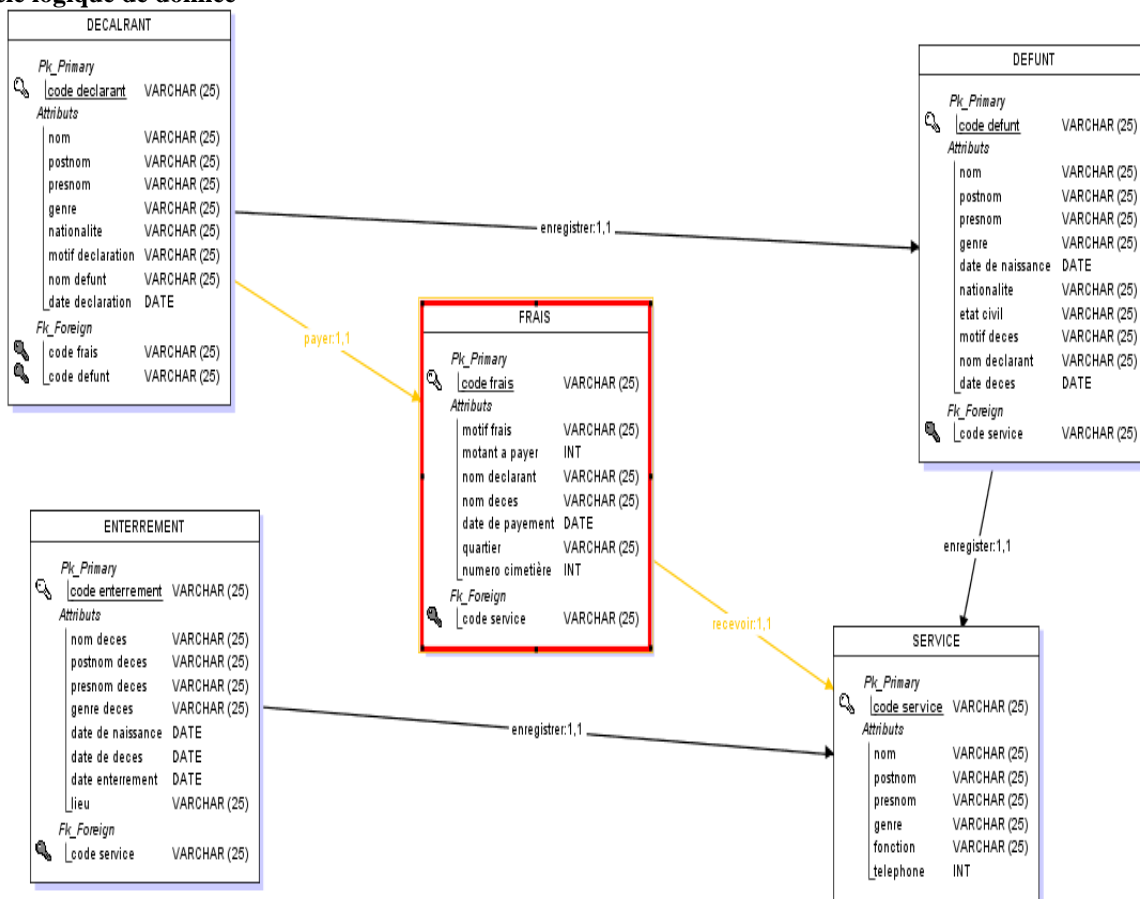
Ce niveau, appelé niveau logique, consiste à choisir l’un des trois modèles suivants : Modèle hiérarchique (années 80), Modèle réseau, Ou Modèle Relationnel Le Modèle Logique des Données (MLD) est une représentation du modèle conceptuel de donnée validé qui tient compte des aspects techniques de la technologie des matériels, des logiciels et progiciels disponibles sur le marché.

Règle de transfère de MCD A MLD

R1 (0, n), (1,1) ou (1, n), (0,1) : la relation sera supprimée et l’entité ayant la plus faible cardinalité maximale absorbera la cordialité maximale la plus forte et cette dernière sera appelée la clé étrangère ;

R2 (0, n), (0, n) ou (1, n), (1, n) : la relation sera transformée en entité en prenant les clés de chaque entité reliée.

Modèle logique de donnée



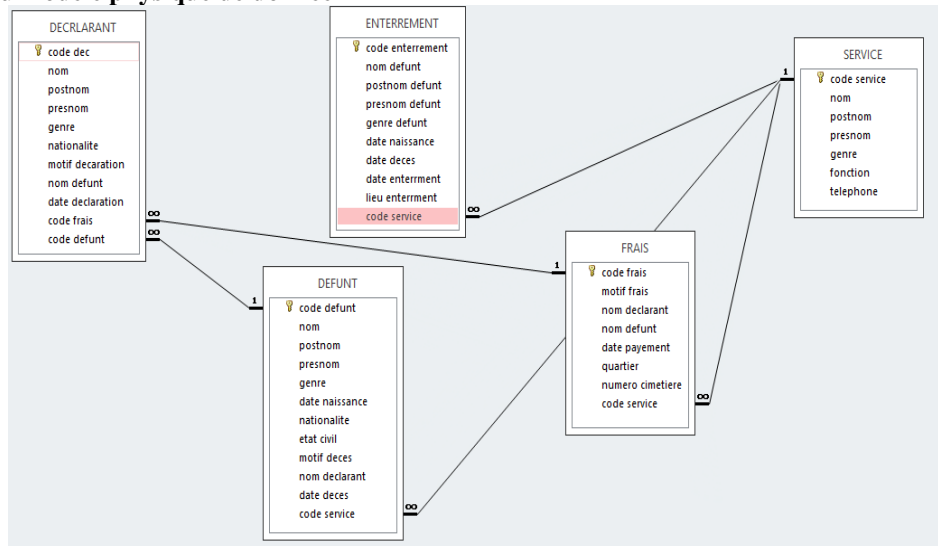
Règle de passage du MLD au MPD

Construire le Modèle Physique des Données consiste à transformer le Modèle Logique des Données en une suite de relations. Cette étape finalise le processus de traitement des données. L’implémentation des bases de données peut être réalisée de façon optimale.

Le modèle physique des données (MPD) est la traduction du modèle logique des données (MLD) dans une structure de données spécifique au système de gestion de bases de données (SGBD) utilisé.

Pour chaque table, indiquer au SGBD la (les) clé(s) étrangère(s), et la (les) clé(s) primaire(s) correspondante(s). L’implémentation des bases de données peut être réalisée de façon optimale. Pour une meilleure traduction du MLD au MPD, on doit connaître le type de données utilisé dans le SGBD.

Présentation du modèle physique de donnée



CONCLUSION ET RECOMMANDATION

Au terme de notre thématique, qui a protégée sur l’analyse et conception d’un système informatise pour la gestion d’un enterrement dans un cimetière Cas du cimetière moderne de paradiso à Kisangani A l’issue de notre analyse, nous avons observé les informations suivantes :

Manque des outils informatiques et d’un informaticien Les enregistrements des enterrements se font manuellement et handicape la prise de décision des traitements dans ce cimetière moderne de Kisangani. Ce qui confirme nous nos hypothèse en mettant en place un nouveau système sous Microsoft accès pour le compte d’un système de gestion de bades des données. Au vue de ces résultats, il est important de comprendre que nos hypothèses ont été confirmées.

Comme recommandation, nous demandons A aux responsable du cimetière :

- ❖ Equiper les bureaux par le matériel informatique
- ❖ Initier les agents à son usage pour la bonne gestion des enregistrements des enterrements dans ce dite institution de la ville de Kisangani

Ainsi, tout en ne prétendant pas avoir traité ce thème de manière exhaustive, le présent travail laisse une porte aux autres chercheurs de pouvoir aborder certains aspects non encore éclairé dans le seul but de pouvoir avancer la science.

BIBLIOGRAPHIE SELECTIVE

[1].De COURCY R., les systèmes d’information en réadaptation, quebec, reseau internatlonl CIDIH et fateurs environnementaux, 1992 no 5vol.1-2 p.7-10.

[2].Yvette duval, aupres de saints, corps et ame « ad santos » études augustinennes 1988, P54-55

[3].Michel LAUWERS et Aurelie Zemour ; qu’est-ce qu’une sépulture ? humanités et systèmes funéraires de la préhistoire à a nos jours. 2016

[4].Michel LAUWERS, Naissance du cimeti-re. Lieu sacré et terre des morts dans l’occidant médiéval, Aubier 2005, P. 394

[5].Journal officiel de la république démocratique du Congo, cabinet du président de la république, Kinshasa, 15aout 2003, p.2

[6].Article R2213-20-Code Général des collectivités territoriales- Légifrance

[7].EGIE BERTAND et ANNE CAROL (dir) aux origine des cimetières contemporaines.

[8].Les réformes funéraires de l’Europe occidentale 2016, P.123-180